

УТВЕРЖДАЮ

Директор МБОУ «СОШ № 15 пос. Штыково»  
Шкотовского муниципального района  
Приморского края



Г.А. Ожерельева  
1 июля 2022 г.

СОГЛАСОВАНО

*Зам.* Начальник управления ФСБ России  
по Приморскому краю  
генерал-лейтенант  
и его полномочное лицо  
полковник  
Е.С. Исаев  
Д.В. Семенов

«    »    2022г  
М.П.

СОГЛАСОВАНО

Начальник ОВО по г. Большой Камень –  
филиал ФГКУ «УВО ВНГ России по  
Приморскому краю»  
подполковник полиции



Д.В. Сурус  
2022г.

СОГЛАСОВАНО

Первый заместитель начальника  
Главного управления МЧС России  
по Приморскому краю  
полковник в отставке службы



И.В. Шпеньков  
2022г.

М.П.

### ПАСПОРТ БЕЗОПАСНОСТИ

муниципального бюджетного образовательного учреждения  
«Средняя общеобразовательная школа № 15 пос. Штыково»  
Шкотовского муниципального района Приморского края  
(МБОУ «СОШ № 15 пос. Штыково»)  
(наименование объекта (территории))

пос. Штыково  
(наименование населенного пункта)  
2022 год

Врио начальника ОНД и ТР  
по Нижегородскому МР  
капитан внутренней службы  
Лущинко Г. В.



## **I. Общие сведения об объекте (территории)**

Администрация Шкотовского муниципального района Приморского края, 692806 г. Большой Камень, ул. Карла Маркса, д.4, тел.: 8(42335) 5-12-60 [shkot\\_mr@mail.ru](mailto:shkot_mr@mail.ru)

(наименование, адрес, телефон, факс, адрес электронной почты органа (организации), являющегося правообладателем объекта (территории))

692841, Приморский край, Шкотовский район, поселок Штыково, улица Строителей, дом 7, телефон: 8 (42335) 3-47-48, факс: 8 (42335) 3-47-48, e-mail: [sch1507@mail.ru](mailto:sch1507@mail.ru)

(адрес объекта (территории), телефон, факс, адрес электронной почты)

Реализация начального общего образования, основного общего образования, среднего общего образования

(основной вид деятельности органа (организации))

### **IV категория**

(категория опасности объекта (территории))

общая площадь территории – 17 544 кв.м, общая площадь помещений – 2560,7 кв.м., протяженность периметра 550м.

(общая площадь объекта (кв. метров), протяженность периметра (метров))

Свидетельство о государственной регистрации права на пользование земельным участком выдано 22.10.2012, серия 25 –АБ 881954, свидетельство о государственной регистрации права на здание выдано 25.11.2010 серия 25 АБ 495428

(номер свидетельства о государственной регистрации права на пользование земельным участком и свидетельства о праве пользования объектом недвижимости, дата их выдачи)

Ожерельева Галина Анатольевна, директор МБОУ «СОШ № 15 пос. Штыково», телефон/факс: 8 (42335) 34-7-48, мобильный телефон: 89084541604, e-mail: [galina-ozhereleva@yandex.ru](mailto:galina-ozhereleva@yandex.ru)

(ф.и.о. должностного лица, осуществляющего непосредственное руководство деятельностью работников на объекте (территории), служебный и мобильный телефоны, адрес электронной почты)

Шестопалова Тамара Анатольевна, и.о. глава администрации Шкотовского муниципального района, телеф/факс: 8 (42335) 5-37-56, мобильный телефон: 8 963 839-03-00, e-mail: [shkot\\_mr@mail.ru](mailto:shkot_mr@mail.ru)

(ф.и.о. руководителя органа (организации), являющегося правообладателем объекта (территории), служебный и мобильный телефоны, адрес электронной почты)

## **II. Сведения о работниках, обучающихся и иных лицах, находящихся на объекте (территории)**

### 1. Режим работы объекта (территории)

начало работы – 08.00 ч., начало работы учебных кабинетов – 08.10 ч., окончание уроков – 15.40 ч, окончание работы кружков и секций – 21.00ч. продолжительность 13 часов. Суббота, воскресенье и праздничные дни – выходные дни.

(в том числе продолжительность, начало и окончание рабочего дня)

### 2. Общее количество работников 32 человека.

3. Среднее количество находящихся на объекте (территории) в течение дня работников, обучающихся и иных лиц, в том числе арендаторов, лиц, осуществляющих безвозмездное пользование имуществом, находящимся на объекте (территории), сотрудников охранных организаций (единовременно): 250 человек.

4. Среднее количество находящихся на объекте (территории) в нерабочее время, ночью, в выходные и дни, обучающихся и иных лиц, в том числе арендаторов, лиц, осуществляющих безвозмездное пользование имуществом, находящимся на объекте (территории), сотрудников охранных организаций 1 человек.

5. Сведения об арендаторах, иных лицах (организациях), осуществляющих безвозмездное пользование имуществом, находящимся на объекте (территории)

Одежда + Вуио

(полное и сокращенное наименование организации, основной вид деятельности, общее количество работников, расположение рабочих мест на объекте (территории), занимаемая площадь (кв. метров), режим работы, ф.и.о. руководителя-арендатора, номера (служебного и мобильного) телефонов руководителя организации, срок действия аренды и (или) иные условия нахождения (размещения) на объекте (территории))

### III. Сведения о критических элементах объекта (территории)

#### 1. Перечень критических элементов объекта (территории) (при наличии)

№ п/п	Наименование критического элемента	Количество работников, обучающихся и иных лиц, находящихся на критическом элементе (человек)	Общая площадь (кв. метров)	Характер террористической угрозы	Возможные последствия
1	Электрощитовая	0	4,6	Обесточивание здания	Нарушение нормальной деятельности школы
2	Помещение учительской, где расположен монитор видеонаблюдения	17	18	Вывод из строя системы видеонаблюдения	Невозможность обеспечения должного контроля по выявлению потенциальных нарушителей
3	Трансформаторная будка	0	12	Обесточивание здания	Нарушение нормальной деятельности школы

#### 2. Возможные места и способы проникновения террористов на объект (территорию)

в здание через окна, двери, подвал, на территорию - через периметровое ограждение.

3. Наиболее вероятные средства поражения, которые могут применить террористы при совершении террористического акта

личное огнестрельное и холодное оружие, взрывные устройства, самодельные взрывные устройства, химическое и биологическое оружие.

### IV. Прогноз последствий в результате совершения на объекте (территории) террористического акта

#### 1. Предполагаемые модели действий нарушителей

на территории и внутри здания возможно совершение террористических актов и возникновения террористических угроз: захват заложников, закладка и подрыв самодельного взрывного устройства; поджог здания или сооружения; подрыв припаркованного автомобиля или построек со стороны прилегающих улиц; террористический акт с использованием террориста-смертника. Также вероятным проявлением террористической угрозы может быть телефонный звонок о заложенном взрывном устройстве. При этом существует возможность совершения террористических актов как одним преступником, так и группой террористов посредством скрытого или

обманного проникновения на территорию школы, а также легального прохода на территорию школы в рабочее и не рабочее время, либо попытки совершения террористического акта без проникновения на территорию школы.

(краткое описание основных угроз совершения террористического акта на объекте (территории)  
(возможность размещения на объекте (территории) взрывных устройств, захват заложников из числа работников, обучающихся и иных лиц, находящихся на объекте (территории), наличие рисков химического, биологического и радиационного заражения (загрязнения)

2. Вероятные последствия совершения террористического акта на объекте (территории) Возникновение паники, ранения и гибель людей, нарушение деятельности школы, уничтожение имущества. Полное разрушение здания S – 2560,7 м<sup>2</sup>, площадь возможной зоны заражения S – 2560,7 м<sup>2</sup>, при захвате заложников могут пострадать 250 чел.

(площадь возможной зоны разрушения (заражения) в случае совершения террористического акта (кв. метров),  
иные ситуации в результате совершения террористического акта)

#### V. Оценка социально-экономических последствий совершения террористического акта на объекте (территории)

Возможное количество пострадавших на объекте (территории) 250  
(человек)

#### VI. Силы и средства, привлекаемые для обеспечения антитеррористической защищенности объекта (территории)

1. Силы, привлекаемые для обеспечения антитеррористической защищенности объекта (территории)

1.1. ОВО по г. Большой Камень – филиал ФГКУ «УВО ВНГ России по Приморскому краю» в соответствии с договором № 82101/214 от 20.01.2022 г. года на оказание услуги по экстренному вызову наряда полиции по сигналу «Тревога», поступившему с объекта на пульт централизованного наблюдения для принятия мер к нарушителям.

2. Средства, привлекаемые для обеспечения антитеррористической защищенности объекта

2.1. Группа задержания ОВО по г. Большой Камень – стрелковое оружие: табельное оружие пистолет Макарова (ПМ) в количестве 2 шт., 32 патрона – 9 мм, автоматическое оружие, количество -1 шт., ПП-2000, 40 патронов- 9 мм; защитные средства - экипировка: специальный шлем в количестве 2 шт., бронежилет – 2 шт.; специальные средства: изделие ПР-1 шт., наручники БРС оксидированные – 1 шт., радиостанция (1- стационарная, 1- переносимая).

#### VII. Меры по инженерно-технической, физической защите и пожарной безопасности объекта

1. Меры по инженерно-технической защите объекта (территории):

а) объектовые системы оповещения

Пульт контроля и управления С2000КС, ППКОП – С2000-4, извещатель дымовой оптико-электронный «ИПД 3.1» – 151 шт., извещатель пожарный ручной «ИПР-И» - 14 шт., извещатель тепловой максимальный «ИП101-1А» - 4 шт., блок речевого оповещения «Орфей БРО» - 2 шт., табло сигнальное «Выход» - 12 шт., табло сигнальное «Эвакуационный выход» - 5шт., акустический модуль «Орфей АМ-1» - 21шт. Вывод сигнала на пульт краевого мониторинга, технической поддержки и КГКУ – 40 ПЧ пгт Шкотово;

(наличие, марка, характеристика)

б) наличие резервных источников электроснабжения, систем связи: отсутствует;  
(копи в ес, ОВО, характеристика)

в) наличие технических систем обнаружения несанкционированного проникновения на объект (территорию): отсутствует;

(марка, количество)

г) наличие стационарных и ручных металлоискателей: портативный ручной металлодетектор-Super Scanner MD-3003 B1-1 шт.;

(марка, количество)

д) наличие систем наружного освещения объекта (территории) входы/выходы освещены уличными светильниками, территория в ночное время суток освещается четырьмя прожекторами PFL-C;

(марка, количество)

е) наличие системы видеонаблюдения

здание школы оснащено техническими средствами телевизионной системы охраны и видеонаблюдения – 1 видеокамера внутреннего наблюдения день/ночь TSc-EB720pAHDf, 2 видеокамеры наружные цветные с инфракрасной подсветкой TSc-PL720pAHDv с функцией записи, цифровой видеорегистратор на 8 каналов TSr-HR0812Forward. Монитор ACER K – 222HQL – 1шт., находится на 1-ом этаже в учительские. Видеокамеры обеспечивают непрерывное наблюдение за обстановкой на территории, архивирование и хранение данных в течении 30 дней. Система видеонаблюдения находится в рабочем состоянии.

(марка, количество)

2. Меры по физической защите объекта (территории):

а) количество контрольно-пропускных пунктов (для прохода людей и проезда транспортных средств): КПП-нет; имеется 1 проход для людей в ограждении и 1 для проезда транспорта;

б) количество эвакуационных выходов (для выхода людей и выезда транспортных средств) здание имеет 7 - эвакуационных выходов (5 шт. на 1 этаже и 2 эвакуационных выхода – на 2 этаже), в периметральном ограждении имеется 1 выезд для автотранспорта);

в) наличие на объекте (территории) электронной системы пропуска: отсутствует

(тип установленного оборудования)

г) физическая охрана объекта (территории)

отсутствует; охрана осуществляется сторожевой службой с 17-00 до 08-00 часов в рабочие дни, круглосуточно в выходные и праздничные дни

(организация, осуществляющая охранные мероприятия, количество постов (человек))

3. Наличие систем противопожарной защиты и первичных средств пожаротушения объекта (территории):

а) наличие автоматической пожарной сигнализации

на объекте установлена АСПС 01-33-1311 в составе: модуль контроля МК-01, панель управления ПУ-40, блоки питания на 24 В ББП-2/24 и на 12 В ББП-7/12, выносная панель управления ВПУ-40, модуль адресного шлейфа МАШ ХР6 И МАШ ХР95, модуль АБ4.

(характеристика)

б) наличие системы внутреннего противопожарного водопровода отсутствует;

(характеристика)

в) наличие автоматической системы пожаротушения отсутствует;

(тип, марка)

г) наличие системы оповещения и управления эвакуацией при пожаре

извещатель дымовой оптико-электронный «ИПД 3.1» – 151 шт., извещатель пожарный ручной «ИПР-И» - 14 шт., извещатель тепловой максимальный «ИП101-1А» - 4 шт., блок речевого оповещения «Орфей БРО» - 2 шт., табло сигнальное «Выход» - 12 шт., табло сигнальное «Эвакуационный выход» - 5 шт., акустический модуль «Орфей АМ-1» - 21 шт.  
(тип, марка)

д) наличие первичных средств пожаротушения (огнетушителей)  
имеются порошковые огнетушители ОП – 5(3) в количестве 17 шт., CO<sub>2</sub> – 2 шт.  
(характеристика)

### VIII. Выводы и рекомендации:

Техническая укрепленность муниципального бюджетного дошкольного образовательного учреждения МБОУ «СОШ № 15 пос. Штыково» Шкотовского муниципального района соответствует требованиям антитеррористической защищенности объектов (территорий) Министерства просвещения Российской Федерации.

### IX. Дополнительные сведения с учетом особенностей объекта (территории) (при наличии)

не предусмотрено

(наличие локальных зон безопасности)

отсутствуют

(другие сведения)

- Приложение: 1. План (схема) МБОУ «СОШ № 15 пос. Штыково» I с обозначением критических элементов объекта (территории)
2. План (схема) МБОУ «СОШ № 15 пос. Штыково» с указанием инженерно-технических средств охраны.
3. Акт обследования муниципального бюджетного общеобразовательного учреждения «Средняя общеобразовательная школа № 15 пос. Штыково» Шкотовского муниципального района Приморского края (МБОУ «СОШ № 15 пос. Штыково») с целью внесения изменений в соответствующий паспорт безопасности

Директор МБОУ «СОШ № 15 пос. Штыково»

(подпись)

Г.А. Ожерельева

(инициалы, фамилия)

Причина актуализации:

Паспорт безопасности актуализирован

« »

20 г.

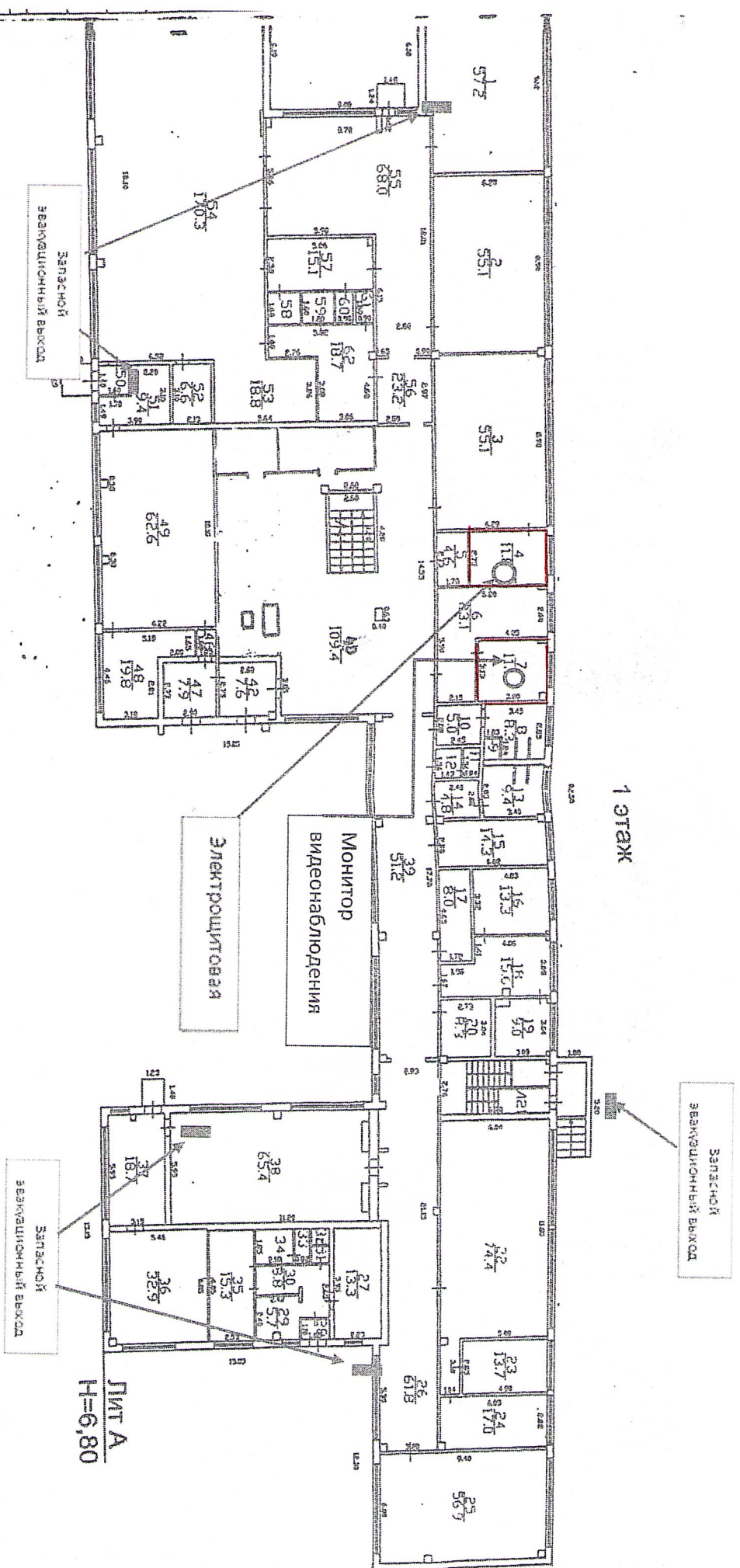
Руководитель объекта (территории)

(подпись)

(инициалы, фамилия)

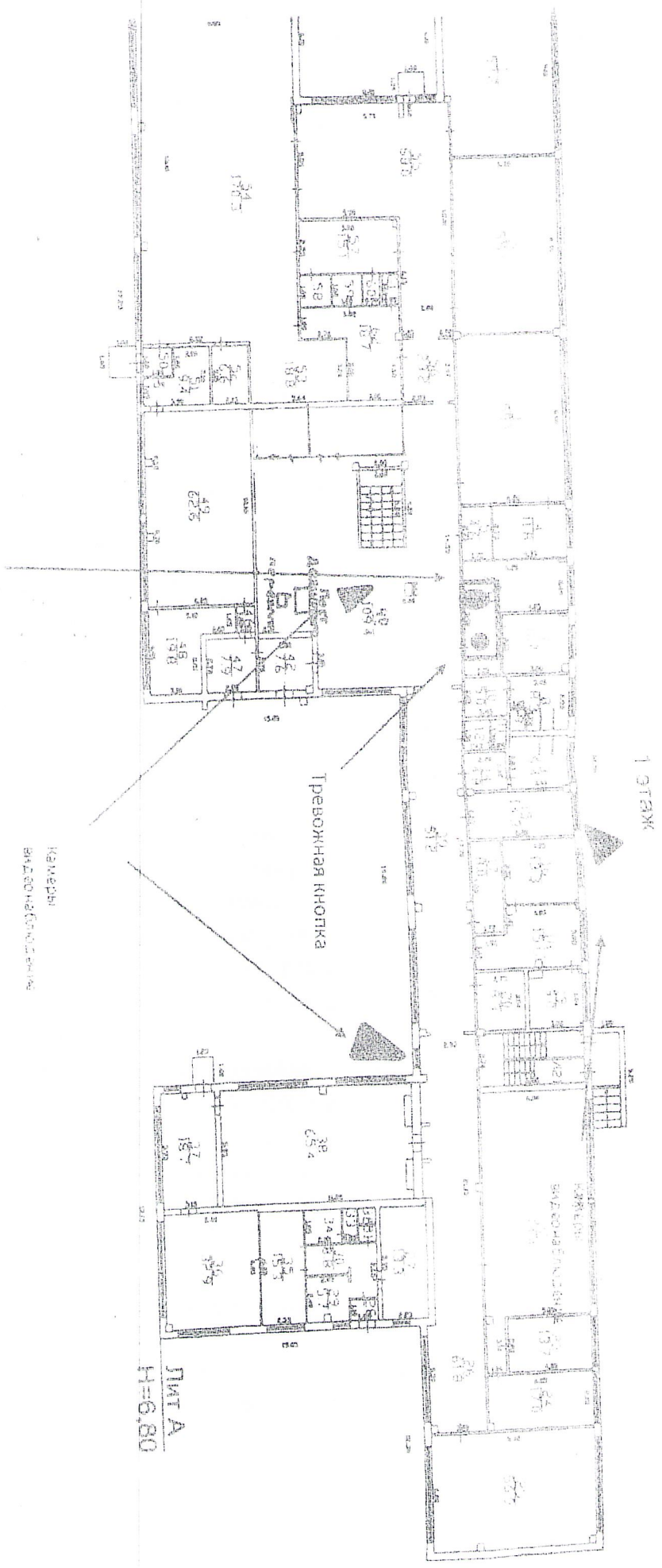
План (схема) МБОУ «СОШ № 15 пос. Штыково» с обозначением критических элементов объекта (территории)

Приложение № 1





План (схема) МБОУ «СОШ № 15 пос. Штырково»  
инженерно-технических средств охраны  
с указанием



Проект № 101-01/00-00-00-00-00-00 «Инженерно-технические средства охраны» от «Инженерно-технические средства охраны»		№ 1. 2018
Автор: И.И. Иванов	Проектирующая организация: ООО «Инженерно-технические средства охраны»	Дата: 15.05.2018
Исполнитель: И.И. Иванов	Заказчик: МБОУ «СОШ № 15 пос. Штырково»	Подпись: И.И. Иванов
Дата: 15.05.2018	Организация: ООО «Инженерно-технические средства охраны»	Подпись: И.И. Иванов

**АКТ**  
**обследования муниципального бюджетного общеобразовательного учреждения**  
**«Средняя общеобразовательная школа № 15 пос. Штыково»**  
**Шкотовского муниципального района Приморского края**  
**(МБОУ «СОШ № 15 пос. Штыково»)**

**с целью внесения изменений в соответствующий паспорт безопасности**

пос. Штыково

«17» июня 2022 г.

**В соответствии:** с приказом директора МБОУ «СОШ № 15 пос. Штыково» от 31.05.2022 № 117 «Об обследовании и категорировании объекта (территории) и актуализации паспорта безопасности МБОУ «СОШ № 15 пос. Штыково»

**на основании:** п. 48 постановления Правительства Российской Федерации от 02.08.2019г № 1006 «Об утверждении требований к антитеррористической защищенности объектов (территорий) Министерства просвещения Российской Федерации и объектов (территорий), относящихся к сфере деятельности Министерства просвещения Российской Федерации, и формы паспорта безопасности этих объектов (территорий)», п.7 постановления Правительства Российской Федерации от 05.03.2022 № 289 «О внесении изменений в некоторые акты Правительства Российской Федерации в сфере обеспечения антитеррористической защищенности объектов (территорий)».

**Комиссия в составе:**

**Председатель комиссии:**

Ожерельева Галина Анатольевна – директор МБОУ «СОШ № 15 пос. Штыково»;

**Члены комиссии:**

Дроздов Сергей Николаевич – заместитель директора по хозяйственным вопросам МКУ «Управление образованием» Шкотовского муниципального района;

Ульянов Кирилл Владимирович – оперуполномоченный отдела в городе Большой Камень УФСБ России по Приморскому краю;

Блохин Андрей Николаевич - начальник ПЦО ОВО по г. Большой Камень – филиал ФГКУ «УВО ВНГ России по Приморскому краю», майор полиции;

Яценко Сергей Владимирович – и.о. начальника ОНД ПР ШМР УНДиПР ГУ МЧС России по Приморскому краю;

Криничанская Виктория Александровна – главный специалист по управлению персоналом МКУ «Управление образованием» Шкотовского муниципального района;

Шарапова Анна Валерьевна – учитель информатики МБОУ «СОШ № 15 пос. Штыково».

Комиссия провела обследование с целью актуализации паспорта безопасности муниципального бюджетного общеобразовательного учреждения «Средняя общеобразовательная школа № 15 пос. Штыково» Шкотовского муниципального района Приморского края.

**В ходе проверки установлено следующее:**

**1. Общие сведения об объекте:**

**1.1. Наименование объекта:** муниципальное бюджетное общеобразовательного учреждения «Средняя общеобразовательная школа № 15 пос. Штыково» Шкотовского муниципального района Приморского края (МБОУ «СОШ № 15 пос. Штыково»), 692841, Приморский край, Шкотовский район, пос. Штыково, ул. Строителей, д. 7. Форма собственности – муниципальная бюджетная

(наименование, адрес местоположения, форма собственности)

**1.2. Возможное количество пострадавших на объекте (территории):** 250 человек.

**1.3. Характеристика прилегающей местности:** Здание МБОУ «СОШ №15 пос. Штыково» расположено в центре посёлка, ближайший частный дом находится на удалении 50 метров от здания школы. С трёх сторон территории школы проходят асфальтированные дороги. Территория школы общей площадью 17 544 кв.м. огорожена решетчатым металлическим забором высотой 120 см. протяженностью 550 м. Для прохода персонала, посетителей и обучающихся предусмотрено 4 специальных оборудованных входа с вращающейся калиткой (турникетом). Ворота для въезда транспорта на территорию школы металлические, оборудованы запорными устройствами и замками. Ключи находятся в помещении школы на вахте у дежурного или сторожа. Въезд на территорию осуществляется с разрешения директора или его заместителей в его отсутствие. Мест для стоянки личного автотранспорта и автотранспорта посетителей нет.

**1.4. Наличие построек, подъездных коммуникаций, автостоянок, других сооружений на территории объекта:** имеется: спортивный комплекс – одноэтажное здание, стены кирпичные, перекрытия и перегородки железобетонные, 5 оконных конструкций выполнены из пластика, имеют трехкамерные стеклопакеты и расположены на фасаде здания. В здании имеется два входа/выхода. Также на территории имеется одноэтажное кирпичное складское помещение для хозяйственного инвентаря.

## **2. Инженерно-техническая укрепленность:**

**2.1. Оценка состояния объекта:** МБОУ «СОШ № 15 пос. Штыково» размещается в двухэтажном типовом здании. Стены железобетонные, перекрытия и перегородки железобетонные. Чердачного помещения нет, имеется подвальное помещение. Оконные конструкции (всего 110 окон, в т.ч. 42 - маленьких окна) выполнены из пластика, имеют трехкамерные стеклопакеты и расположены по всему периметру здания. Окна 1 этажа выполнены без решеток и не оборудованы средствами охранной сигнализации. В здании имеется 1 основной вход/выход, 7 - эвакуационных выходов. Дверь основного входа/выхода тамбурного типа, наружная пластиковая дверь двухстворчатая, оборудована 1 внутренним врезным замком, одна створка изнутри фиксируется стопорными задвижками. Внутренняя дверь деревянная двухстворчатая, фиксируется стопорными задвижками. Эвакуационные выходы 1 этажа (5 шт.) оборудованы деревянными дверьми с запорами. Внутренними эвакуационные выходы 2 этажа (2 шт.) оборудованы деревянными дверьми с доводчиками, ведущими на лестницы с выходом на первый этаж. Имеются две металлические лестницы, закрепленные с внешней стороны здания, ведущие на крышу, расположенные: одна справа от главного входа на стене, вторая – с обратной стороны здания, на расстоянии 2 м от земли. Все эвакуационные выходы не загромождены. Входные двери в помещениях деревянные, оборудованные 1 внутренним врезным замком. Все дверные конструкции исправны, хорошо подогнаны под дверные коробки. Дверей с кодовыми замками и домофонами нет.

Два входа в подвальные помещения расположены с улицы, оборудованы деревянными дверьми, закрывающимися на навесные замки. Подвал по периметру имеет 7 вентиляционных окон, размером 40\*50, окна защищены металлическими решетками размером 2,5 м.\*0,6 м. В подвале расположена система тепло-водоснабжения и счетчики теплового и водоснабжения.

Объект подключен к системе электро-, водо- и теплоснабжения. Аварийное электроснабжение не предусмотрено.

## **2.2. Наличие трансформаторных будок, электрощитовых, их состояние:**

На территории МБОУ «СОШ № 15 пос. Штыково» расположена трансформаторная будка КТП, которая распределяет напряжение посёлка Штыково. Электрощитовая расположена в обособленном помещении на первом этаже здания школы в коридоре рядом с

эвакуационным выходом. В электрощитовой установлена противопожарная дверь, оборудованная взрезным замком, ключ находится у дежурного или сторожа.

**2.3. Освещенность объекта и его территории в ночное время суток:** здание МБОУ «СОШ № 15 пос. Штыково» освещается в ночное время суток наружными стационарными прожекторами PFL - С, установленными на фасаде здания в количестве 4 шт. Над входами/выходами имеются уличные светильники.

**3. Сведения об организациях, обслуживающих объект:** Артемовский филиал КГУП «Примтеплоэнерго» муниципальный контракт № 03-МБ/ТС-15-2022 от 25.01.2022; ООО «Спецмонтажсервис» муниципальный контракт № 46/ТО от 20.01.2022 г.; КГУП «Приморский водоканал» муниципальный контракт № 006016 от 20.01.2022; ООО «Большая перемена» № 5 от 20.01.2022 г.; ПАО «Ростелеком» муниципальный контракт № 725000048186 от 17.12.2021; ПАО «ДЭК» «Дальэнергосбыт» муниципальный контракт № 282 от 20.01.2022; ИП Солодов муниципальный контракт № 81 01.02.2022; КГБУЗ «Шкотовская центральная районная больница» договор №141 от 17.01.2020, договор № 82101/214 от 20.01.2022 г с ОВО по г. Большой Камень – филиал ФГКУ «УВО ВНГ России по Приморскому краю» на оказание услуг охраны объекта; ООО «Аргос» контракт № 135-ТО/2022 от 20.01.2022 на техническое обслуживание системы тревожной сигнализации.

#### **4. Наличие и состояние на объекте:**

**4.1. Системы видеонаблюдения, охранной сигнализации:** здание МБОУ «СОШ № 15 пос. Штыково» оснащено техническими средствами телевизионной системы охраны и видеонаблюдения – 2 наружных и 1 внутренняя видеокамеры (модель HDC-B020 2.8mm, режим День/Ночь: механический ИК-фильтр, рабочая температура: от -40<sup>0</sup> до +60<sup>0</sup> С, разрешение: 2 Мпикс (1920 x 1080) выведены на монитор, установленный в учительской на первом этаже. Видеокамеры обеспечивают непрерывное видеонаблюдение за состоянием обстановки на территории, архивирование и хранение данных в течение 30 суток. Система видеонаблюдения находится в рабочем состоянии.

**4.2. Обеспечение физической охраны:** отсутствует.

**4.3. Тревожной кнопки - средств передачи тревожных сообщений в подразделения войск национальной гвардии Российской Федерации или в систему обеспечения вызова экстренных оперативных служб по единому номеру «112»:** имеется тревожная кнопка (КТС) с выводом на пульт централизованного наблюдения отделения вневедомственной охраны по городу Большой Камень - филиал ФГКУ «УВО ВНГ России по Приморскому краю» в соответствии с договором № 82101/214 от 20.01.2022г. на оказание услуги по экстренному вызову наряда полиции по сигналу «Тревога», поступившему с объекта на пульт централизованного наблюдения для принятия мер к нарушителям. Школа подключена к системе обеспечения вызова экстренных оперативных служб по единому номеру «112» г. Владивосток.

**4.4. Систем экстренного оповещения об угрозе возникновения или о возникновении чрезвычайных ситуаций:** автоматическая установка системы оповещения и управления эвакуацией СОУЭ: пульт контроля и управления С2000КС, ППКОП – С2000-4, извещатель дымовой оптико-электронный «ИПД 3.1» – 151 шт., извещатель пожарный ручной «ИПР-И» - 14 шт., извещатель тепловой максимальный «ИП101-1А» - 4 шт., блок речевого оповещения «Орфей БРО» - 2 шт., табло сигнальное «Выход» - 12 шт., табло сигнальное «Эвакуационный выход» - 5 шт., акустический модуль «Орфей АМ-1» - 21 шт. Вывод сигнала на пульт краевого мониторинга, технической поддержки и КГКУ – 40 ПЧ пгт Шкотово. Система оповещения и управления эвакуацией находится в рабочем состоянии, оборудована источником бесперебойного электропитания (блок питания с аккумулятором).

**4.5. Информационных стендов, содержащих схему эвакуации при возникновении чрезвычайных ситуаций, телефоны ответственных лиц, аварийно спасательных служб, правоохранительных органов по месту расположения ОУ:** в наличии информационные

стенды, где находятся: разработанная и утвержденная руководителем схема эвакуации, список телефонов всех служб. На пути эвакуации размещены светоотражающие указатели направления. Световые указатели «Выход» в количестве – 8 шт. установлены над основными и запасными эвакуационными выходами.

**4.6. Пост охраны у основного входа в здание:** отсутствует.

**4.7. Ручные или стационарные металлоискатели:** имеется ручной металлодетектор марки Super Scanner MD- 3003 B1.

**4.8. Наличие и состояние средств связи:** здание оснащено телефонной связью 8 (42335) 34-7-48 без определителя номера (АОН), имеется доступ в Интернет. Средства связи находятся в исправном состоянии.

**5. Воспрепятствование неправомерному проникновению на объект:**

**5.1. Наличие приказа (Положения) по организации внутриобъектового и пропускного режимов:** приказ директора № 160 от 30.08.2021г. «Об организации внутри объектового и пропускного режимов».

**5.2. Исключение бесконтрольного пребывания на объекте (территории) посторонних лиц и нахождения транспортных средств:** в МБОУ «СОШ № 15 пос. Штыково» имеется сторожевая служба, в соответствии со штатным расписанием учреждения: с 17-00 до 08-00 часов в рабочие дни, круглосуточно в выходные и праздничные дни. Имеется в наличие журнал учета посетителей и проведения инструктажей о порядке действий при угрозе террористического акта. На территорию запускается только специализированный автотранспорт для доставки продуктов питания и вывоза ТБО. Ежедневно, в течение дня и вечером, ответственным за антитеррористическую безопасность проводится осмотр территории, проверка подвалов. Данные заносятся в журнал.

**5.3. Проведение учений и тренировок по реализации планов обеспечения антитеррористической защищенности объектов (территорий):** 4 (четыре) раза в год проводятся плановые учебные тренировки с персоналом и учащимися по эвакуации на случай пожара, либо террористического акта, также возможны и внеплановые тренировки.

**6. Оценка достаточности мероприятий по защите критических элементов и потенциально опасных участков школы (наименование критического элемента, меры по его предотвращению):** на объекте и его территории потенциально-опасные участки не выявлены. В учреждении выявлены критические элементы: учительская (система видеонаблюдения), помещение электрощитовой, трансформаторная будка. Доступ посторонних лиц исключен, двери закрываются на замок. Возможные места проникновения на объект (уязвимые места) - окна первого этажа по периметру здания, входные двери. По окончании рабочего дня помещения школы, калитки, ворота закрываются на ключ. Ключи хранятся в специально отведенном месте. Контроль за закрытием дверей возложен на сторожа учреждения.


**7. Недостатки в обеспечении антитеррористической защищенности объекта (первоочередные, неотложные мероприятия, направленные на обеспечение антитеррористической защищенности, устранение выявленных недостатков):** отсутствуют.

**8. Выводы о надежности охраны ОУ и способности противостоять попыткам совершения террористических актов, иных противоправных действий, и рекомендации по укреплению ее антитеррористической защищенности:** техническая укрепленность соответствует предъявляемым требованиям.

### Заключение комиссии:

1. Присвоить муниципальному бюджетному дошкольному образовательному учреждению «Средняя общеобразовательная школа № 15 пос. Штыково» Шкотовского муниципального района Приморского края: **4 (четвертую) категорию.**
2. По результатам актуализации признать паспорт безопасности объекта (территории) муниципальное бюджетное дошкольное образовательное учреждение «Средняя общеобразовательная школа № 15 пос. Штыково» Шкотовского муниципального района Приморского края нуждающимся в замене.
3. Руководителю муниципального бюджетного дошкольного образовательного учреждения «Средняя общеобразовательная школа № 15 пос. Штыково» Шкотовского муниципального района Приморского края по форме, утвержденной Постановлением Правительства Российской Федерации от 02.08.2019 № 1006 «Об утверждении требований к антитеррористической защищенности объектов (территорий) Министерства просвещения Российской Федерации и объектов (территорий), относящихся к сфере деятельности Министерства просвещения Российской Федерации, и формы паспорта безопасности этих объектов (территорий)», с учетом изменений согласно постановлению Правительства Российской Федерации от 05.03.2022 № 289 «О внесении изменений в некоторые акты Правительства Российской Федерации в сфере обеспечения антитеррористической защищенности объектов (территорий)», разработать и утвердить паспорт безопасности объекта в месячный срок, согласовать: с руководителем отдела в городе Большой Камень УФСБ России по Приморскому краю или уполномоченным им лицом, руководителем ОВО по г. Большой Камень - филиал ФГКУ «УВО ВНГ России по Приморскому краю» руководителем ОНД ПР Шкотовского муниципального района УНД и ПР ГУ МЧС России по Приморскому краю.

Председатель комиссии:

 Ожерельева Г.А.

Члены комиссии:

 Дроздов С.Н.

 Ульянов К.В.

 Блохин А.Н.

 Ященко С.В.

 Криничанская В.А.

 Шарапова А.В.

Акт составлен в 2-х экземплярах и является неотъемлемой частью актуализированного паспорта безопасности МБОУ «СОШ № 15 пос. Штыково»

Прошито, пронумеровано,  
и скреплено печатью  
№14 (пятнадцать) листов



Директор МБОУ «СОШ № 15 пос.  
Штыково»  
Г.А. Ожерельева